



Positie Volksvertegenwoording in de RES (Regionale Energie Strategie)

Wat is RES?

SAMENWERKEN IN DE REGIO



Klik voor meer info >



Wat is RES



Info kaart RES

SAMEN RES ONTWIKKELEN



BESTUURLIJK PROCES

Planvorming = gefaseerd

WELKE MATE VAN INVLOED WIL IK IN WELKE FASE?

VEEL INVLOED



Inhoudelijke procesmatige betrokkenheid van de Volksvertegenwoordiger



Het geven van ruimte aan bestuur

WEINIG INVLOED

Klik voor meer info >



Rollen statenleden RES

RES 1.0

Het definitieve bod wordt vastgesteld door de gemeenteraden, provinciale staten en de algemene vergadering van de waterschappen. Met het besluit van volksvertegenwoordigers over de Regionale Energie Strategie wordt het document een bouwsteen voor toekomstig omgevingsbeleid.

BESTUURLIJKE STARTNOTITIE

Volksvertegenwoordiger kan kaders meegeven:

1. Op welke momenten wil je geïnformeerd en betrokken worden?
2. Inrichting participatieproces.
3. Inhoudelijke koppeling met maatschappelijke opgaves.
4. Lokaal beleid en borging omgevingsbeleid.
5. Afstemming met andere regionale volksvertegenwoordigers.

Zie ook "De rollen van raadsleden bij een RES"

CONCEPT BOD RES + PLANBUREAU LEEFOMGEVING

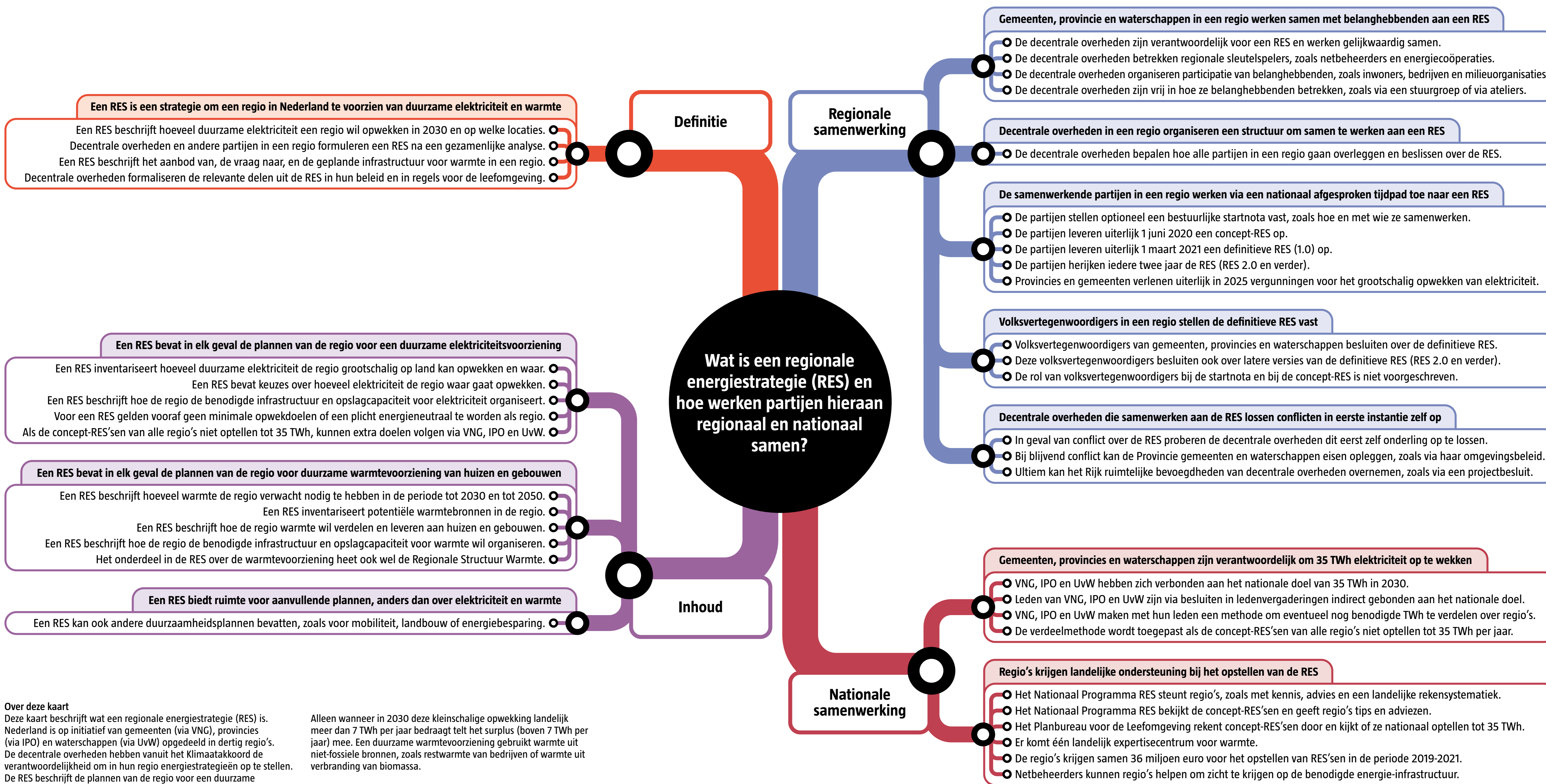
Op 1 juni 2020 wordt de concept-RES door regio's via het Nationaal Programma RES aangeboden aan het Planbureau voor de Leefomgeving. Op dit moment kunnen volksvertegenwoordigers een signaal afgeven aan bestuurders over het draagvlak in de raad en/of het maatschappelijk draagvlak voor de regionaal voorgestelde energiemix, zoekgebieden en verdeling van warmtebronnen. Dit kan een reden zijn om het concept bod als voorstel ter vaststelling voor te leggen aan de raden, staten en algemene vergaderingen. Het door volksvertegenwoordigers laten vaststellen van de concept-RES is niet verplicht. Dat geeft vrijheid voor de wijze waarop volksvertegenwoordigers betrokken worden op weg naar 1 juni 2020.



TIPS



PRAKTIJK-VOORBEELDEN



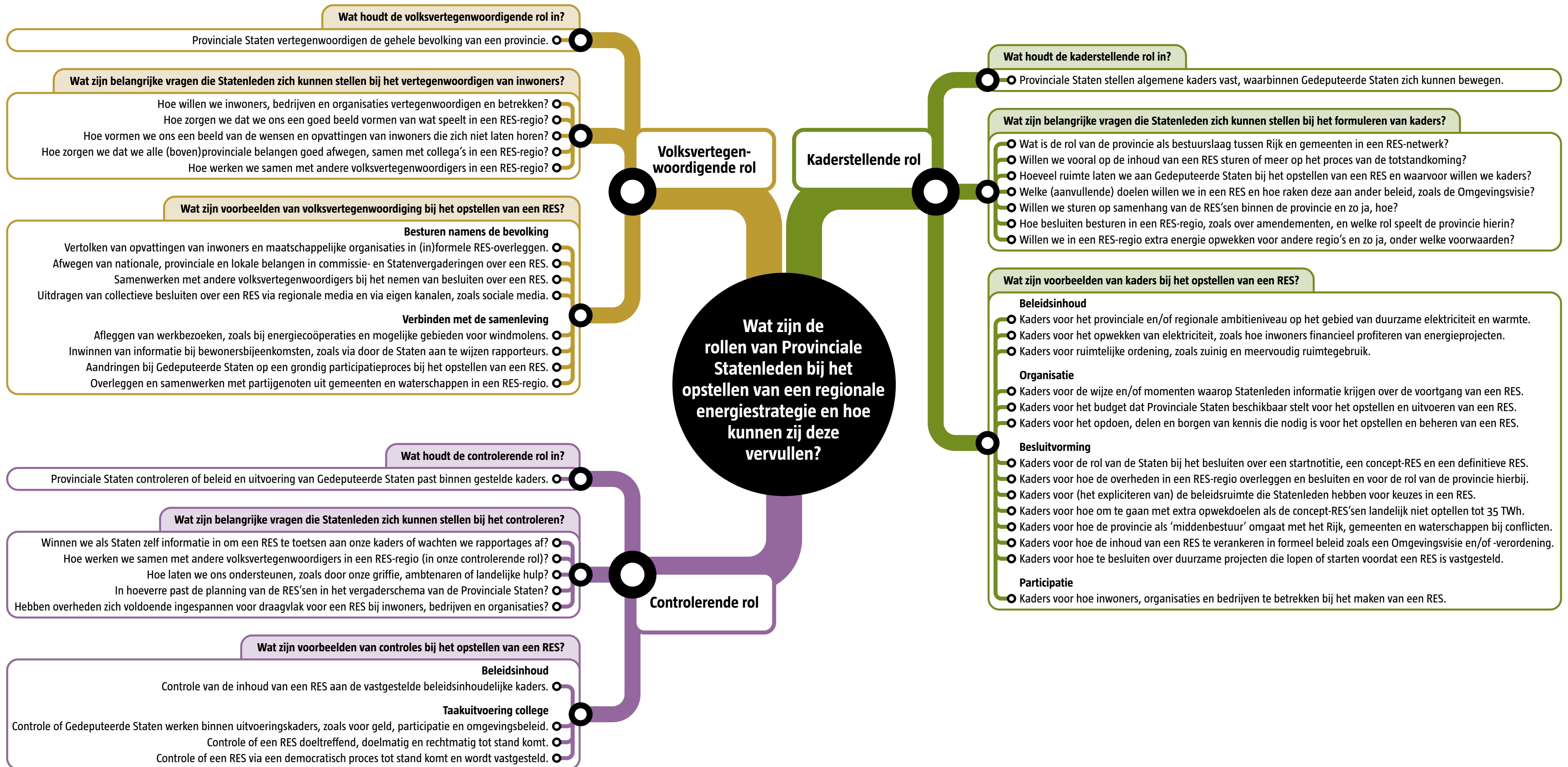
Over deze kaart

Deze kaart beschrijft wat een regionale energiestrategie (RES) is. Nederland is op initiatief van gemeenten (via VNG), provincies (via IPO) en waterschappen (via UvW) opgedeeld in dertig regio's. De decentrale overheden hebben vanuit het Klimaatakkoord de verantwoordelijkheid om in hun regio energiestrategieën op te stellen. De RES beschrijft de plannen van de regio voor een duurzame elektriciteits- en warmtevoorziening. Duurzame elektriciteit is elektriciteit uit hernieuwbare bronnen, zoals windmolens en zonnepanelen. Het gaat hierbij alleen om grootschalige opwekking van elektriciteit op land (en niet op zee). Hiervoor geldt vanuit het Klimaatakkoord een opgave om nationaal minimaal 35 TeraWattuur (TWh) per jaar op te wekken. Kleinschalige opwekking via zonnepanelen op daken telt hierbij in principe niet mee.

Alleen wanneer in 2030 deze kleinschalige opwekking landelijk meer dan 7 TWh per jaar bedraagt telt het surplus (boven 7 TWh per jaar) mee. Een duurzame warmtevoorziening gebruikt warmte uit niet-fossiele bronnen, zoals restwarmte van bedrijven of warmte uit verbranding van biomassa.

Deze kaart is gemaakt op basis van de Handreiking van het Nationaal Programma RES, studie van literatuur, een interview en denksessies met deskundigen. De kaart vat de RES samen voor zover bekend op 15 juli 2019. De mogelijke rollen van gemeenteraadsleden bij het opstellen van een RES staan op een andere kaart.

Wij danken alle deelnemers voor hun denkwerk.



Over deze kaart

Deze kaart geeft een overzicht van de rollen die Statenleden hebben bij het opstellen van een regionale energiestrategie (RES). Ook geeft de kaart voorbeelden en hulpvragen voor het invullen van deze rollen. Gemeenten, provincies en waterschappen hebben vanuit het Klimaatakkoord de verantwoordelijkheid om in hun regio energiestrategieën op te stellen. Nederland is hiertoe opgedeeld

in dertig regio's, op initiatief van gemeenten (via VNG), provincies (via IPO) en waterschappen (via UvW). Een provincie kan onder meerdere RES-regio's vallen. Wat een RES precies inhoudt, staat op een aparte kaart. Deze kaart is gemaakt op basis van een vergelijkbare kaart die De Argumentenfabriek eerder maakte voor raadsleden en een denksessie met deskundigen. Wij danken allen voor hun denkwerk.



Benut de mogelijkheden om tussentijds betrokken te worden

Bijvoorbeeld via klankbordgroepen, rapporteurs of participatietrajecten. Belangrijk is immers de democratische legitimiteit en het draagvlak.



Ga in gesprek

Ga in gesprek met volksvertegenwoordigers van de andere overheden (provincie en waterschap) om kennis- en ervaring uit te wisselen.



Zorg dat uw kennis over energie-voorziening op orde is

Waar bestaat onze **ENERGIEMIX** nu uit? Wat betekent het dat we die willen verduurzamen? Wat zijn de verschillende tussen verschillende sectoren, waarom zijn er andere oplossingen nodig en mogelijk voor bijvoorbeeld gebouwde omgeving versus industrie?

Hoe groot is de **OPGAVE** in de gemeente, opgesplitst per in ieder geval gebouwde omgeving en elektriciteits opwekking?

Welke **TECHNOLOGIEËN** zijn beschikbaar voor deze opgaven (ook weer uitgesplitst naar GO en E)? Wat vragen die technologieën aan ruimte (bijv. vermogen en m² voor zin vs. wind), en kosten? Welke technologieën zijn waarvoor geschikt? (bijv. niet alle technologieën voor verwarming zijn geschikt voor alle bebouwing).

[> ENERGIEMIX](#)

RAADPLEEG DE GRIFFIE

De griffie van de gemeenteraden zorgt ervoor dat de raadsleden over voldoende kennisniveau kunnen beschikken. De griffie kan in samenwerking met het college/de ambtelijke organisatie zorgen voor technische sessies, inloopspreekuren, toegankelijke informatie.



Zorg voor vroeg een betenisvolle betrokkenheid in het proces

Dat voorkomt druk bij het uitbrengen van het definitieve bod.



Maak gebruik van de aanwezige helpdesks

Maak gebruik van Democratie in Actie en NPRES (de helpdesk is ook toegankelijk voor volksvertegenwoordigers).

[> DEMOCRATIE IN ACTIE](#)

[> NPRES](#)



Nationaal Programma
RES
Regionale
Energie
Strategie

Wilt u meer lezen over de positionering van de volksvertegenwoordigers in de RES?

[> NATIONAAL PROGRAMMA RES](#)



Praktijkvoorbeelden



Wijnjewoude
Wijnjewoude Energie Neutraal:
trost en frustratie.

Assen
Inwonersparticipatie:
je moet niet te snel willen

West Overijssel
Werkgroep RSAB-RES:
Hoe wil je in de RES staan?

Rotterdam-Den Haag
RES geagendeerd via
informatieavonden in regio

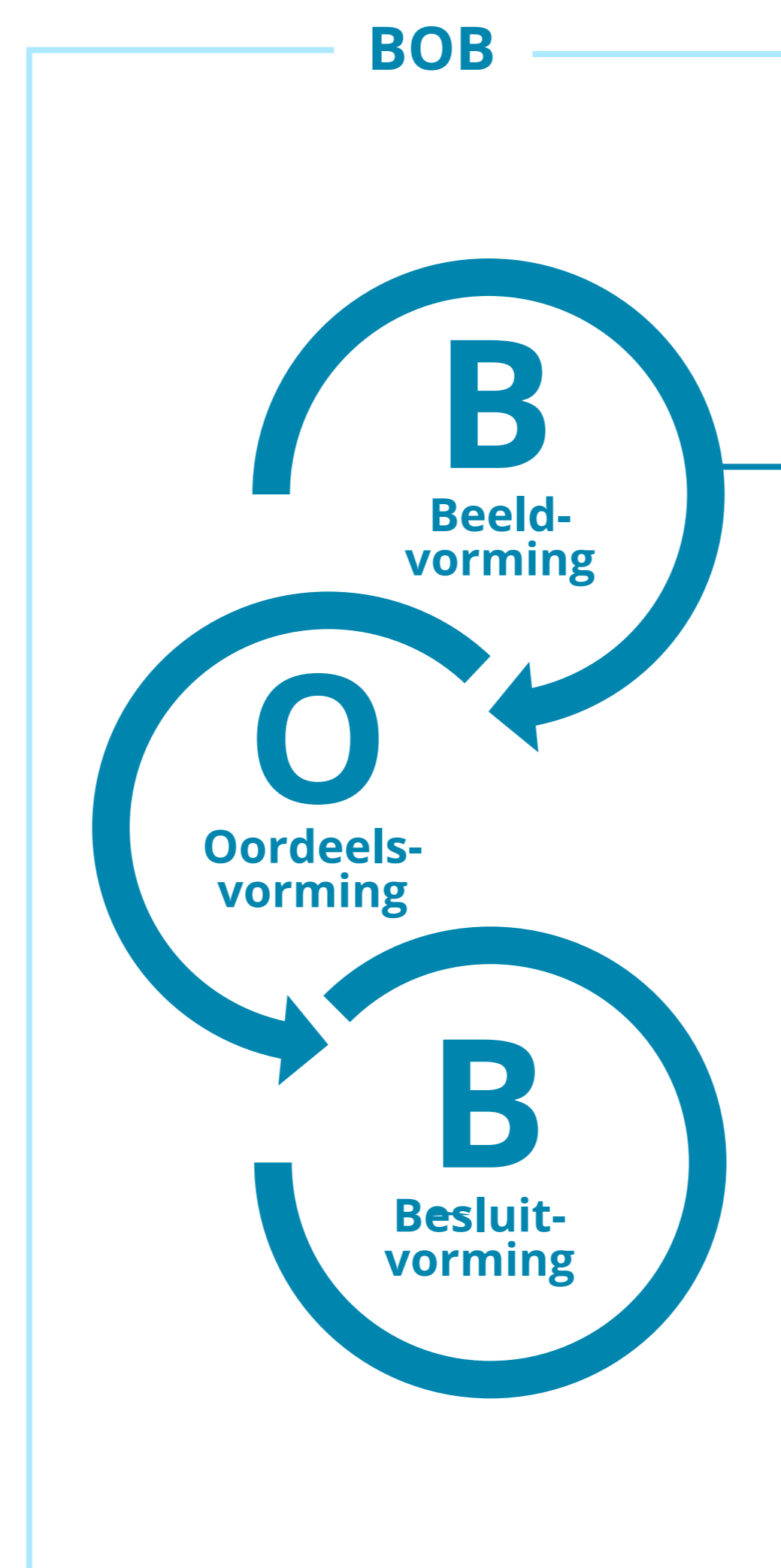
Werkgroep RSAB-RES West Overijssel



In West-Overijssel hebben volksvertegenwoordigers gezamenlijk een regionale werkgroep voor de RES opgericht. Hieronder staat beschreven hoe deze werkgroep tot stand is gekomen en waar de werkgroep zich mee bezig houdt.

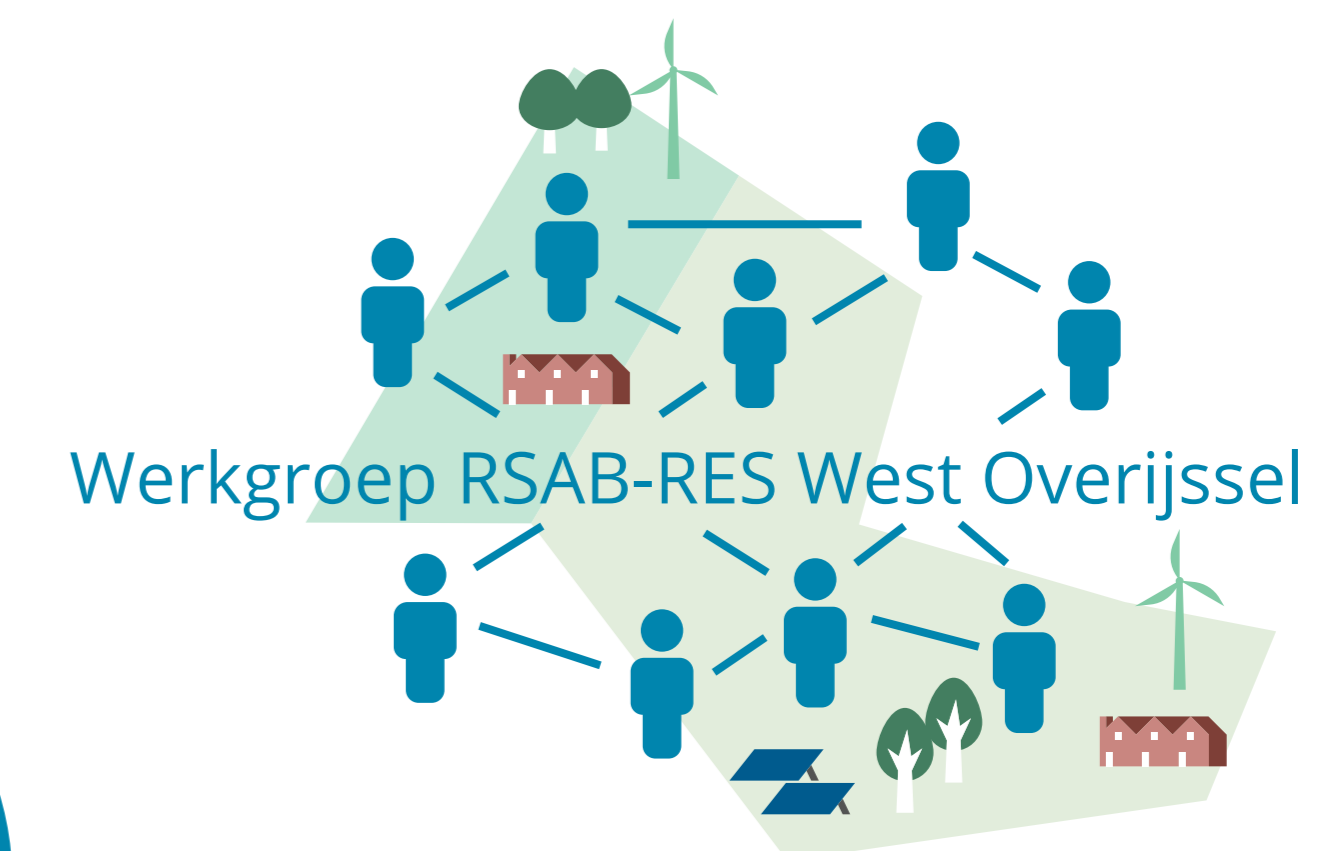
Stap 1

Gesprek in de regio met volksvertegenwoordigers



Stap 2

Oprichting regionale werkgroep



Taken

- ✓ Versterken van de informatiepositie van volksvertegenwoordigers in de regio
- ✓ Adviseren van de stuurgroep over het formele besluitvormingsproces
- ✓ Afstemmen en voorbereiden van de agenda's van de raden, staten en algemene besturen
- ✓ Aansturen van de voorbereiding van de regionale bijeenkomsten voor volksvertegenwoordigers

Welke positie kies je – samen met andere volksvertegenwoordigers – in de RES?

Met behulp van het spectrum van betrokkenheid en het BOB model, hebben raadsleden, statenleden en algemene bestuursleden van waterschappen in West-Overijssel hierover met elkaar het gesprek gevoerd. Drie centrale vragen:

- Op welke momenten wil je betrokken zijn bij de RES?
- In hoeverre wil je hierin samenwerken met andere volksvertegenwoordigers in de regio?
- En in welke fase van het BOB model?

In West-Overijssel kozen volksvertegenwoordigers voor regionale samenwerking in de beeldvormende fase.

Om deze samenwerking mogelijk te maken is een regionale werkgroep van raadsleden, statenleden en AB-leden opgericht. Elke volksvertegenwoordiger zit hierin als 'rapporteur' vanuit het eigen democratisch orgaan.

Deze regionale werkgroep is opgericht met ondersteuning van Democratie in Actie.