



### Knoflookpad

**Leefgebied en gedrag**  
Deze (grote)beels ondergrondse levendij soort leeft in gebieden met open sandakken omringd door vegetatie. Het zand moet een zandige structuur hebben, dat het goed vergraafbaar is zoals zandbuisen. Knoflookpadden zijn 's nachts actief. Overdag graven ze zich in.

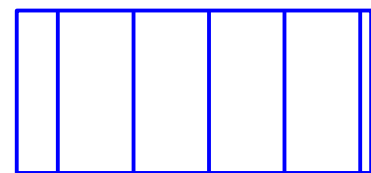


#### Onderzoeken aanwezigheid

**April - juni**  
Tijdens het onderzoek naar knoflookpad wordt op geschikte locaties binnen het plangebied gezocht naar de soort. De vegetaties in de nabijheid van zandige grond, waarin knoflookpadden zich kunnen verschuilen, worden extra nauwkeurig onderzocht. Aanvullend op de visuele inventarisatie wordt ook geluisterd naar roepende individuen.

#### Niet toegestane werkzaamheden

Verrijkt geen graafwerkzaamheden aan zandbuisen- of plekken op het fase 2 of fase 3 terrein, want knoflookpadden kunnen zich hier overdag in verschuilen.



### Hazelworm

**Leefgebied en gedrag**  
Hazelwormen leiden een verborgen leven. Het grootste deel van de dag leven ze onder de vegetatie en dood hout of ze verblijven in holen in de grond. De hazelworm heeft een voorkeur voor met dichte vegetatie bedekte gebieden die afgewisseld worden met open zonnige plekken.

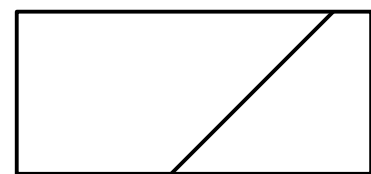


#### Onderzoeken aanwezigheid

**Juni - september**  
Het onderzoek naar hazelworm bestaat uit vijf inventarisatierondes, waarbij tapijttegels worden uitgelegd en worden omgekeerd om te achterhalen of dieren onder de tegels zijn gaan liggen.

#### Niet toegestane werkzaamheden

Verwijder geen dichte vegetatie of opgaande beplanting om het leefgebied van hazelworm intact te laten.



### Grote bosmuis

**Leefgebied en gedrag**  
De grote bosmuis komt voor in allerlei soorten biotopen, mits er enige dekking is zoals lage begroeiing of verspreid liggende stenen. Deze soort bouwt een nest als verblijfplaats. Het nest bekleden ze met bladeren en mos en bevindt zich meestal onder wortelstroken van grote bomen ondergrond. De grote bosmuis is 's nachts actief, vooral na 2 uur 's nachts. De grote bosmuis kan goed klimmen en springen.



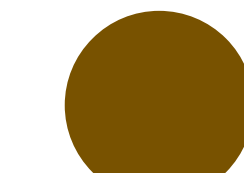
#### Onderzoeken aanwezigheid

**April**  
Het onderzoek naar grote bosmuis is uitgevoerd volgens de IBN-methode. Om de aan- of afwezigheid van deze soort aan te tonen zijn in het plangebied drie raaien met in totaal 60 lifetraps geplaatst.

#### Aanwezigheid aangetoond: JA

#### Niet toegestane werkzaamheden

Verwijder geen bomen of struiken om het leefgebied van grote bosmuis intact te laten.



### Eekhoorn

**Leefgebied en gedrag**  
Eekhoorns komen voor in loofbos, naaldbos of gemengd bos maar ook in tuinen, parken en houtwallen in de buurt van bos. Eekhoorns zijn vooral in de vroege ochtend en vroege avond actief. Voedsel zoeken ze in bomen en op de grond. Ze kunnen goed springen en klimmen en bewegen zeer behendig tussen bomen en takken.

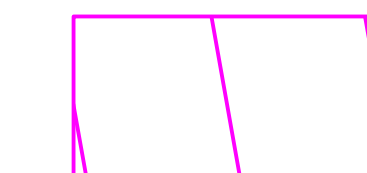
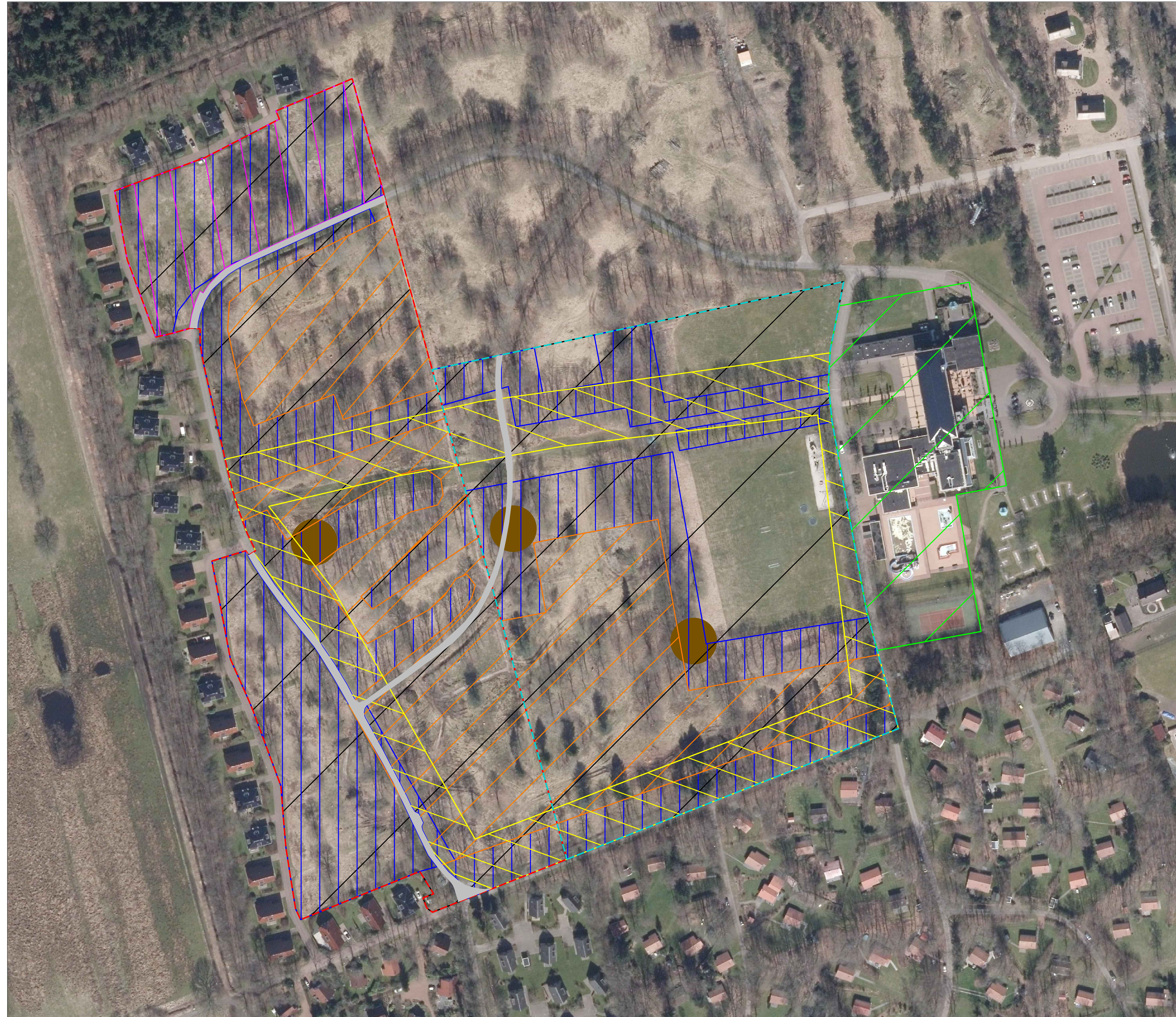


#### Onderzoeken aanwezigheid

**April - september**  
Het onderzoek naar de aanwezigheid van eekhoorn wordt uitgevoerd door middel van drie bezoeken waarbij wordt gezocht naar sporen rondom of aanwezigheid van eekhoorn op de matten in het plangebied.

#### Niet toegestane werkzaamheden

Veroorzaak in de sloop- en aanlegfase zo weinig mogelijk geluidsoverlast rondom de eekhoornmatten. Daarnaast is het belangrijk om werkzaamheden in de omgeving van de nestplaats buiten de kweekperiode van eekhoorn uit te voeren. Deze periode loopt van december tot en met februari en van mei tot en met juni.



### Kamsalamander

**Aanwezigheid aangetoond: JA**

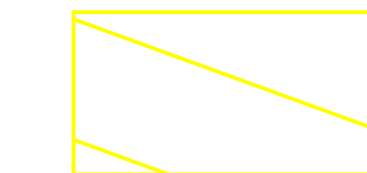
#### Leefgebied en gedrag

Het landschap waarin de kamsalamander leeft is bosrijk, bevat houtwallen of struweel en wordt vaak gekenmerkt door kleinschaligheid in de directe omgeving van het voortplantingswater.



#### Niet toegestane werkzaamheden

Verwijder geen vegetatie, bomen of struiken en verricht geen werkzaamheden aan poeltjes om het leefgebied van kamsalamander intact te laten.



### Vliegrouete vlieermuizen

#### Leefgebied en gedrag

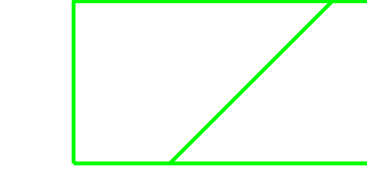
Vlieermuizen zijn vaak afhankelijk van bomen omdat zij hier hun voedsel vinden: in de buurt van bomen houden zich veel vliegende insecten op. Bomen in lanen, langs beranden en in houtwallen bieden niet alleen voedsel en beschutting. Ze vormen onmisbare 'vliegroutes' tussen en binnen leefgebieden.

#### Onderzoeken aanwezigheid

**Half mei - Half augustus**  
Het onderzoek naar de aanwezigheid van een vliegrouete voor vlieermuizen wordt uitgevoerd door middel van één bezoek in de kraamperiode (half mei - half juli) en een tweede bezoek voor half augustus.

#### Niet toegestane werkzaamheden

Zorg er voor dat tijdens schemer en 's nachts geen lichtstraling wordt veroorzaakt op de bomenrijen die mogelijk onderdeel zijn van een vliegrouete.



### Fletcher Hotel

#### Vliegrouete vlieermuizen en knoflookpad

Om negatieve effecten op de mogelijke vliegrouete langs de bomenrij ten westen van het hotel en knoflookpad tijdens de werkzaamheden rondom de nieuwbouw van het hotel te voorkomen zijn een aantal maatregelen nodig.

#### Niet toegestane werkzaamheden en maatregelen

Om verstoring van de mogelijke vliegrouete langs de bomenrij ten westen van het hotel te voorkomen moet zowel in de sloop- en aanlegfase als in de gebruiksfase geen verlichting ingezet worden die lichtstraling veroorzaakt op de bomenrijen die onderdeel kunnen zijn van een vliegrouete. Verder wordt moet voorkomen worden dat knoflookpad zich op het terrein van het hotel vestigt, door voorafgaand aan de werkzaamheden een amfibieenscherm om de bouwplaats aan te leggen.

### Legenda

- - - - - Fase 3
- - - - - Fase 2
- Verkeer

Wandkaart Puur Exloo

schaal: 1 : 1000 (A0)



BügelHajema Adviseurs B.V. Bureau voor Ruimtelijke Ordening en Milieu BNP  
T 0522 316 206 • K 62040800 • E info@buegelhajema.nl • W www.buegelhajema.nl