

## **ENERGIEMANAGEMENTPLAN (CO<sub>2</sub>-PRESTATIELADDER)**

versiedatum:  
19 december 2022 / update 13 maart 2023





## **INHOUDSOPGAVE**

<b>H.</b>	<b>Onderwerp</b>	<b>Pagina</b>
<b>1</b>	<b>INLEIDING</b>	<b>3</b>
<b>1.1</b>	<b>Over dit rapport</b>	<b>3</b>
<b>1.2</b>	<b>Betrokkenen</b>	<b>3</b>
<b>1.3</b>	<b>Over de organisatie</b>	<b>3</b>
<b>2</b>	<b>CO<sub>2</sub>-FOOTPRINT 2019</b>	<b>4</b>
<b>2.1</b>	<b>Grenzen</b>	<b>4</b>
<b>2.1.1</b>	<b>Scopes</b>	<b>4</b>
<b>2.1.2</b>	<b>Organisatorische grenzen</b>	<b>4</b>
<b>2.1.3</b>	<b>CO<sub>2</sub>-emissiegegevens</b>	<b>6</b>
<b>2.2</b>	<b>CO<sub>2</sub>-Footprint 2019</b>	<b>6</b>
<b>2.3</b>	<b>Analyse CO<sub>2</sub>-Footprint</b>	<b>8</b>
<b>2.3.1</b>	<b>Scope 1: Directe CO<sub>2</sub>-emissie 2019</b>	<b>8</b>
<b>2.3.2</b>	<b>Scope 2: Indirecte CO<sub>2</sub>-emissie 2019</b>	<b>8</b>
<b>2.3.3</b>	<b>Periodieke rapportage</b>	<b>8</b>
<b>2.4</b>	<b>Betrouwbaarheid meetgegevens</b>	<b>8</b>
<b>2.4.1</b>	<b>Referentiejaar</b>	<b>8</b>
<b>2.5</b>	<b>Eisen van NEN-EN-ISO 50001</b>	<b>9</b>
<b>3</b>	<b>CO<sub>2</sub>-REDUCTIEBELEID</b>	<b>9</b>
<b>3.1</b>	<b>Beleidsverklaring van de directie</b>	<b>9</b>
<b>3.2</b>	<b>Kwantitatieve doelen</b>	<b>10</b>
<b>3.2.1</b>	<b>Reductiemaatregelen en verantwoordelijken</b>	<b>10</b>
<b>4</b>	<b>CO<sub>2</sub>-REDUCTIEPLAN</b>	<b>11</b>
<b>4.1</b>	<b>Reductie</b>	<b>11</b>
<b>4.1.1</b>	<b>Brandstoffen (scope 1)</b>	<b>11</b>
<b>4.1.2</b>	<b>Elektriciteit (scope 2)</b>	<b>11</b>
<b>4.1.3</b>	<b>Duurzame energie</b>	<b>11</b>
<b>5</b>	<b>ACTIEPLAN</b>	<b>12</b>
<b>6</b>	<b>VERKLARINGEN</b>	<b>13</b>
<b>7</b>	<b>BIJLAGEN</b>	<b>16</b>
<b>7</b>	<b>OVERIGE DOCUMENTEN</b>	<b>16</b>

## **1 INLEIDING**

### **1.1 OVER DIT RAPPORT**

Dit rapport beschrijft de CO<sub>2</sub>-Footprint, CO<sub>2</sub>-reductiedoelstellingen en CO<sub>2</sub>-reductiemaatregelen van BügelHajema Adviseurs B.V..

Leeswijzer:

- Hoofdstuk 2 beschrijft onze CO<sub>2</sub>-Footprint voor 2019, tevens het referentiejaar.
- Hoofdstuk 3 bevat onze kwantitatieve reductiedoelen, voor scope 1 & 2 emissies, uitgedrukt in percentages ten opzichte van 2019.
- Hoofdstuk 4 beschrijft ons plan van aanpak.

### **1.2 BETROKKENEN**

Bij de totstandkoming van dit rapport zijn betrokken:

- Peter Bügel (directeur BügelHajema Adviseurs)
- Edwin Niemeijer (Controller-Directiesecretaris en CO<sub>2</sub>-functionaris BügelHajema Adviseurs)
- Lydia Naarsing (projectleider en lid van taakgroep klimaat en energie BügelHajema Adviseurs)
- Tony van der Geld (adviseur Trigade)

### **1.3 OVER DE ORGANISATIE**

BügelHajema Adviseurs B.V. is een commercieel adviesbureau voor de leefomgeving. Zo stellen wij ons voor:

“Wij helpen u om Nederland een beetje mooier te maken. Of duurzamer, leefbaarder, toekomstbestendiger, robuuster. Adviseurs, dat zijn wij bij BügelHajema. Een bureau waar we samen als medewerkers, via het algemeen bestuur van de Stichting, aan het roer staan.

Wij werken met onze opdrachtgevers aan de toekomstbestendigheid van Nederland. Onze specialiteit is de brede blik. De kracht van ontwerp en verbeelding. Richtinggevend onderzoek. Het gesprek voor draagvlak en draagkracht. Juridische betrouwbaarheid. Wij helpen onze opdrachtgevers naar de eindstreep”.

## 2 CO<sub>2</sub>-FOOTPRINT 2019

### 2.1 GRENZEN

#### 2.1.1 Scopes

De CO<sub>2</sub>-Footprint in deze rapportage heeft betrekking op de scopes 1, 2 en 3 (voor wat betreft zakenreizen vliegtuig, zakenreizen privéauto en zakelijk verkeer via openbaar vervoer) zoals gedefinieerd in de CO<sub>2</sub>-Prestatieladder van SKAO;

##### Scope 1:

Brandstoffen, wagenpark en airco & koeling.

##### Scope 2:

Elektriciteitsverbruik.

##### Scope 3:

Zakenreizen vliegtuig, zakenreizen privéauto, zakelijk verkeer via openbaar vervoer, woon-werk verkeer, afvalverwerking, papier gebruik, elektra bij klanten, uitbestede emissies en overig verbruik.

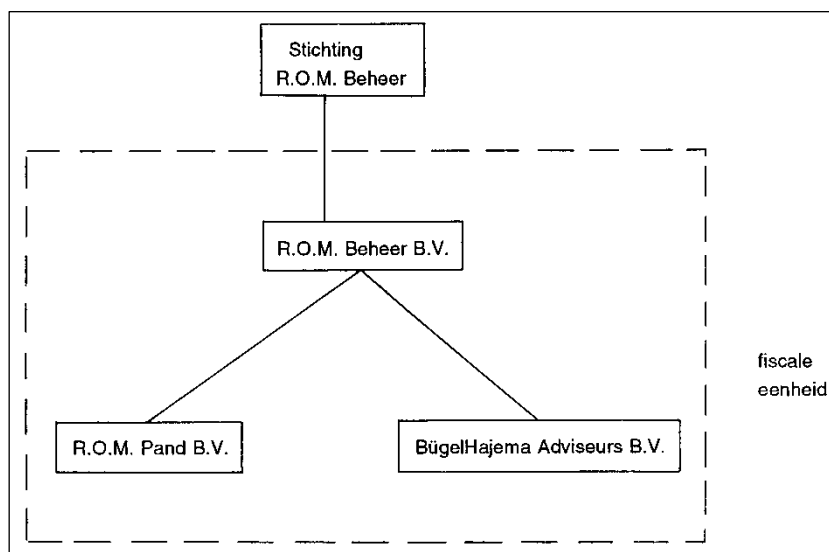
##### Emissies ten gevolge van zakelijk reizen (personenvervoer onder werktijd):

Hoewel zakenreizen vliegtuig, zakenreizen privéauto en zakelijk verkeer via openbaar vervoer conform het GHG-protocol tot de scope 3 emissie categorie behoren, moeten deze emissies voor de CO<sub>2</sub>-Prestatieladder worden meegenomen in de emissie-inventaris voor 3.A.1.

#### 2.1.2 Organisatorische grenzen van het energiemanagementsysteem

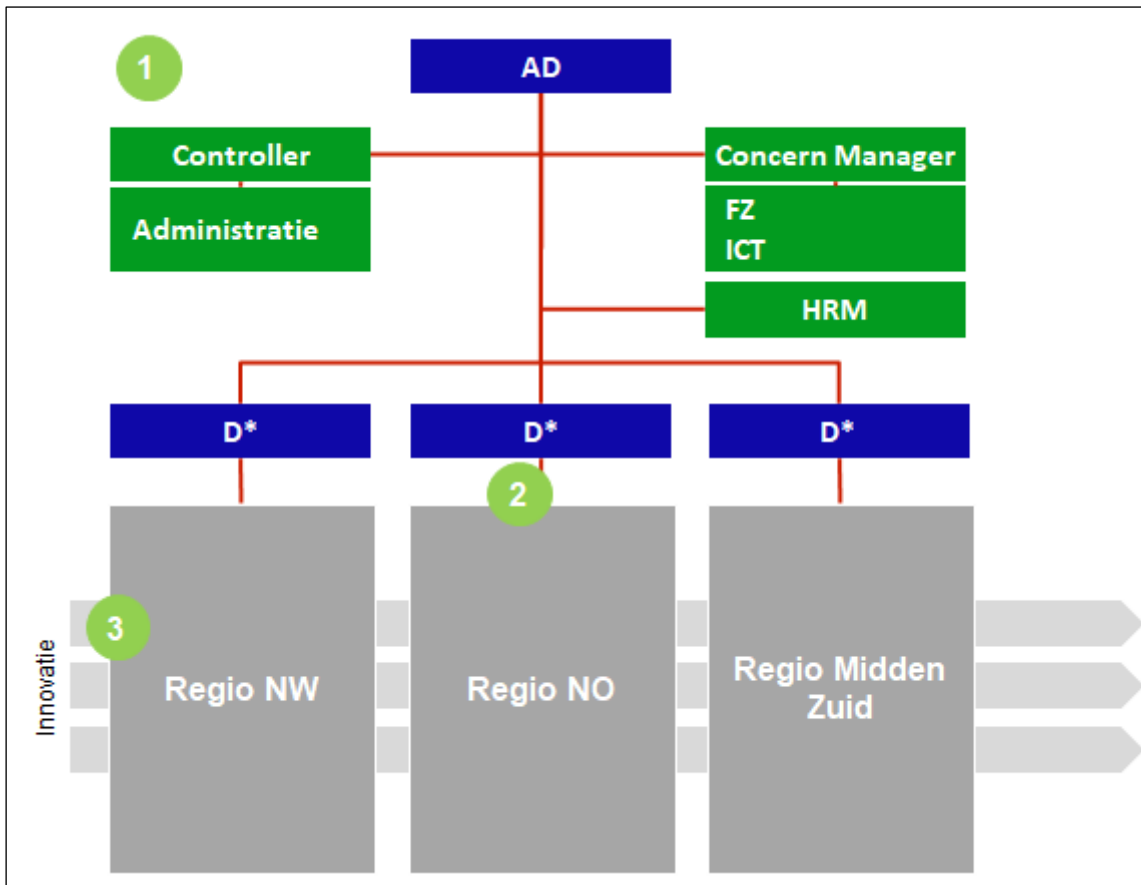
Op basis van de KvK zijn de betrokken ondernemingen ingeschreven als:

- Stichting R.O.M. Beheer (KvK-nummer 41017843) (activiteiten: SBI-code: 6420 - financiële holding).
- R.O.M. Beheer B.V. (KvK-nummer 04045614) (activiteiten: SBI-code: 6420 - financiële holding, zonder werkzame personen).
- R.O.M. Pand B.V. (KvK-nummer 04022110) (activiteiten: SBI-code: 6420 - financiële holding, zonder werkzame personen).
- BügelHajema Adviseurs B.V. (KvK-nummer 04030709) (SBI-code: 7112 - ingenieurs en overig technisch ontwerp en advies).



Voor verdere informatie wordt verwezen naar het document "Bedrijfsprofiel organisatie 2022".

Organisatieschema van de interne organisatie:



De rol van CO<sub>2</sub>-functionaris wordt vervuld door de Controller-Directiesecretaris.

De organisatiegrenzen zijn als volgt vastgesteld (volgens de GHG Protocol methode):

- Stichting R.O.M. Beheer, R.O.M. Beheer B.V. en R.O.M. Pand B.V.  
In deze holdings vindt geen CO<sub>2</sub>-uitstoot plaats.
- BügelHajema Adviseurs B.V.
  - Kantoorpand aan de Vaart N.Z. 50, 9401 GN Assen;
  - Kantoorpand aan de Balthasar Bekkerwei 76, 8914 BE Leeuwarden;
  - Kantoorpand aan de Utrechtseweg 7, 3811 NA Amersfoort;
  - Energieverbruik bovengenoemde drie kantoorpanden;
  - Brandstofverbruik wagenpark (personenauto's);
  - Projectgebonden brandstofverbruik (personenauto's).

C-aanbieders / concernrelaties:

Er zijn geen leveranciers, waar bovenstaande bedrijven (gedeeltelijke) zeggenschap over hebben. Er zijn derhalve geen leveranciers meegenomen in de CO<sub>2</sub>-Footprint.

### 2.1.3 CO<sub>2</sub>-emissiegegevens

De CO<sub>2</sub>-Footprint is opgesteld met behulp van de milieubarometer van Stichting Stimular. De gebruikte CO<sub>2</sub>-emissiefactoren komen overeen met de eisen van de CO<sub>2</sub>-Prestatieladder (conform [www.co2emissiefactoren.nl](http://www.co2emissiefactoren.nl)).

De gerapporteerde periode loopt synchroon aan het boekjaar van BügelHajema Adviseurs B.V., welke loopt van 1 januari tot en met 31 december.

## 2.2 CO<sub>2</sub>-FOOTPRINT 2019

De energiegegevens van 2019 zijn ingevoerd in de milieubarometer.

In bijlage 1 staan de bronnen van deze energiegegevens vermeld.

In de onderstaande twee tabellen staan overzichten (naar scope en naar scope / per FTE) van de energiestromen van BügelHajema Adviseurs B.V. en de bijbehorende CO<sub>2</sub>-uitstoot in 2019.

### CO<sub>2</sub>-Footprint 2019 (naar scope):

	Thema		CO <sub>2</sub> -parameter	CO <sub>2</sub> -equivalent
<b>CO<sub>2</sub> Scope 1</b>				
Aardgas voor verwarming	Brandstof & warmte	40.838 m <sup>3</sup>	1,89 kg CO <sub>2</sub> / m <sup>3</sup>	77,1 ton CO <sub>2</sub>
Waarvan groengas (mest/co-vergisting)	Brandstof & warmte	409 m <sup>3</sup>	-0,629 kg CO <sub>2</sub> / m <sup>3</sup>	-0,257 ton CO <sub>2</sub>
Personenwagen (in liters) diesel	Zakelijk verkeer	0 liter	kg CO <sub>2</sub> / liter	0 ton CO <sub>2</sub>
			<i>Subtotaal</i>	<i>76,9 ton CO<sub>2</sub></i>
<b>CO<sub>2</sub> Scope 2 en Business travel</b>				
Zelf opgewekte zonnestroom (PV)	Elektriciteit	12.652 kWh	0 kg CO <sub>2</sub> / kWh	0 ton CO <sub>2</sub>
Teruggeleverde stroom (uit PV of Wind)	Elektriciteit	139 teruggeleverde kWh	0 kg CO <sub>2</sub> / teruggeleverde kWh	0 ton CO <sub>2</sub>
Ingekochte elektriciteit	Elektriciteit	112.273 kWh	0,649 kg CO <sub>2</sub> / kWh	72,9 ton CO <sub>2</sub>
Waarvan groene stroom uit biomassa	Elektriciteit	0 kWh	kg CO <sub>2</sub> / kWh	0 ton CO <sub>2</sub>
Waarvan groene stroom uit windkracht	Elektriciteit	0 kWh	kg CO <sub>2</sub> / kWh	0 ton CO <sub>2</sub>
Waarvan groene stroom uit waterkracht	Elektriciteit	0 kWh	kg CO <sub>2</sub> / kWh	0 ton CO <sub>2</sub>
Waarvan groene stroom uit zonne-energie	Elektriciteit	83.082 kWh	-0,649 kg CO <sub>2</sub> / kWh	-53,9 ton CO <sub>2</sub>
Gedeclareerde km privé auto's	Zakelijk verkeer	314.047 km	0,220 kg CO <sub>2</sub> / km	69,0 ton CO <sub>2</sub>
Deelwagen in km	Zakelijk verkeer	5.181 km	0,220 kg CO <sub>2</sub> / km	1,14 ton CO <sub>2</sub>
Elektrische deelwagen in km	Zakelijk verkeer	9.963 km	0,0792 kg CO <sub>2</sub> / km	0,789 ton CO <sub>2</sub>
Openbaar vervoer mix	Zakelijk verkeer	32.408 personenkm	0,036 kg CO <sub>2</sub> / personenkm	1,17 ton CO <sub>2</sub>
			<i>Subtotaal</i>	<i>91,0 ton CO<sub>2</sub></i>
<i>CO<sub>2</sub> Scope 3 verborgen</i>			<b>CO<sub>2</sub>-uitstoot</b>	<b>168 ton CO<sub>2</sub></b>

## CO<sub>2</sub>-Footprint 2019 (naar scope, per FTE):

	Thema		CO <sub>2</sub> -parameter	CO <sub>2</sub> -equivalent
<b>CO<sub>2</sub> Scope 1</b>				
Aardgas voor verwarming	Brandstof & warmte	735 m <sup>3</sup> / fte	105 kg CO <sub>2</sub> / m <sup>3</sup>	1,39 ton CO <sub>2</sub> / fte
Waarvan groengas (mest/co-vergisting)	Brandstof & warmte	7,36 m <sup>3</sup> / fte	-34,9 kg CO <sub>2</sub> / m <sup>3</sup>	-0,00463 ton CO <sub>2</sub> / fte
Personenwagen (in liters) diesel	Zakelijk verkeer	0 liter / fte	kg CO <sub>2</sub> / liter	0 ton CO <sub>2</sub> / fte
			<i>Subtotaal</i>	<i>1,38 ton CO<sub>2</sub> / fte</i>
<b>CO<sub>2</sub> Scope 2 en Business travel</b>				
Zelf opgewekte zonnestroom (PV)	Elektriciteit	228 kWh / fte	0 kg CO <sub>2</sub> / kWh	0 ton CO <sub>2</sub> / fte
Teruggeleverde stroom (uit PV of Wind)	Elektriciteit	2,50 teruggeleverde kWh / fte	0 kg CO <sub>2</sub> / teruggeleverde kWh	0 ton CO <sub>2</sub> / fte
Ingekochte elektriciteit	Elektriciteit	2.021 kWh / fte	36,1 kg CO <sub>2</sub> / kWh	1,31 ton CO <sub>2</sub> / fte
Waarvan groene stroom uit biomassa	Elektriciteit	0 kWh / fte	kg CO <sub>2</sub> / kWh	0 ton CO <sub>2</sub> / fte
Waarvan groene stroom uit windkracht	Elektriciteit	0 kWh / fte	kg CO <sub>2</sub> / kWh	0 ton CO <sub>2</sub> / fte
Waarvan groene stroom uit waterkracht	Elektriciteit	0 kWh / fte	kg CO <sub>2</sub> / kWh	0 ton CO <sub>2</sub> / fte
Waarvan groene stroom uit zonne-energie	Elektriciteit	1.496 kWh / fte	-36,1 kg CO <sub>2</sub> / kWh	-0,971 ton CO <sub>2</sub> / fte
Gedeclareerde km privé auto's	Zakelijk verkeer	5.653 km / fte	12,2 kg CO <sub>2</sub> / km	1,24 ton CO <sub>2</sub> / fte
Deelwagen in km	Zakelijk verkeer	93,3 km / fte	12,2 kg CO <sub>2</sub> / km	0,0205 ton CO <sub>2</sub> / fte
Elektrische deelwagen in km	Zakelijk verkeer	179 km / fte	4,40 kg CO <sub>2</sub> / km	0,0142 ton CO <sub>2</sub> / fte
Openbaar vervoer mix	Zakelijk verkeer	583 personenkm / fte	2,00 kg CO <sub>2</sub> / personenkm	0,0210 ton CO <sub>2</sub> / fte
			<i>Subtotaal</i>	<i>1,64 ton CO<sub>2</sub> / fte</i>
<i>CO<sub>2</sub> Scope 3 verborgen</i>			<b>CO<sub>2</sub>-uitstoot</b>	<b>3,02 ton CO<sub>2</sub> / fte</b>

## Bedrijfsgrootte

Met 168 ton CO<sub>2</sub>-uitstoot valt BügelHajema Adviseurs B.V. onder de bedrijfsgrootte "Klein".

Klein bedrijf:	Totale CO <sub>2</sub> -uitstoot van de kantoren en bedrijfsruimten bedraagt maximaal (≤) 500 ton per jaar, en de totale CO <sub>2</sub> -uitstoot van alle bouwplaatsen en productielocaties bedraagt maximaal (≤) 2.000 ton per jaar.
Middelgroot bedrijf:	Totale CO <sub>2</sub> -uitstoot van de kantoren en bedrijfsruimten bedraagt maximaal (≤) 2.500 ton per jaar, en de totale CO <sub>2</sub> -uitstoot van alle bouwplaatsen en productielocaties bedraagt maximaal (≤) 10.000 ton per jaar.
Groot bedrijf:	Totale CO <sub>2</sub> -uitstoot van de kantoren en bedrijfsruimten bedraagt meer dan (>) 2.500 ton per jaar, en de totale CO <sub>2</sub> -uitstoot van alle bouwplaatsen en productielocaties bedraagt meer dan (>) 10.000 ton per jaar.

## **2.3 ANALYSE CO<sub>2</sub>-FOOTPRINT**

### **2.3.1 Scope 1: Directe CO<sub>2</sub>-emissie 2019**

De directe emissie van CO<sub>2</sub> is gemeten en berekend als 76,9 ton CO<sub>2</sub>.  
In scope 1 wordt de CO<sub>2</sub>-uitstoot volledig veroorzaakt door het aardgasverbruik.

### **2.3.2 Scope 2 (en Business Travel): Indirecte CO<sub>2</sub>-emissie 2019**

De indirecte emissie van CO<sub>2</sub> is gemeten en berekend als 91,0 ton CO<sub>2</sub>.  
In scope 2 wordt de CO<sub>2</sub>-uitstoot met name veroorzaakt door het zakelijk verkeer (middels gedeclareerde kilometers van privé auto's) (69 ton) en het elektriciteitsverbruik (19 ton).

### **2.3.3 Periodieke rapportage**

Minimaal halfjaarlijks worden de gegevens verzameld, ingevuld en verwerkt in de CO<sub>2</sub>-Footprint, hierdoor worden de effecten van de genomen maatregelen zichtbaar.

De organisatie en onze productiviteit kan wijzigen, groeien en krimpen.  
Het verbruik hangt daarmee samen. De op te stellen CO<sub>2</sub>-Footprints worden derhalve altijd vergeleken met de uitgangssituatie als vastgesteld voor het referentiejaar 2019 en de emissie wordt verrekend per FTE.

#### Ontwikkelingen / reeds getroffen maatregelen:

De ontwikkelingen en reeds getroffen maatregelen in de afgelopen jaar zijn opgenomen in het document "energiebeoordeling 2019 – 2021", waarnaar verder wordt verwezen.

## **2.4 BETROUWBAARHEID MEETGEGEVENS**

### Scope 1:

De meetgegevens van het aardgasverbruik zijn verzameld van jaaroverzichten / facturen (per vestiging), die op basis van meterstanden van de gasmeters zijn samengesteld.

Deze gegevens worden voldoende betrouwbaar geacht.

### Scope 2:

De meetgegevens van het elektriciteitsverbruik zijn verzameld van jaaroverzichten / facturen (per vestiging), die op basis van meterstanden van de gasmeters zijn samengesteld.  
De meetgegevens van het zakelijk verkeer zijn samengesteld aan de hand van overzichten n.a.v. reiskosten declaraties (per vestiging).

Deze gegevens worden voldoende betrouwbaar geacht.

### **2.4.1 Referentiejaar**

Voor BügelHajema Adviseurs B.V. zijn de eerste metingen in het kader van de norm ISO 14064 over het kalenderjaar 2019. Deze rapportage over het jaar 2019 geldt als referentiejaar op basis waarvan de toe- of afname van de CO<sub>2</sub>-emissie wordt vastgesteld (per FTE).



## 2.5 Eisen van NEN-EN-ISO 50001:

4.4.3. Uitvoeren van een energiebeoordeling:	Energiemanagementsysteem:
a) Het energieverbruik en de gebruikte energiefactoren moeten gebaseerd zijn op metingen of andere data	Emissie inventaris 2019 (milieubarometer), energiemangementplan H 2.1.3 en H 2.2
b) Significant energieverbruik, in het bijzonder significante veranderingen, moeten in beeld worden gebracht	Emissie inventaris 2019 (milieubarometer), energiemangementplan H 2.3
c) Een inschatting van het verwachte energieverbruik van de komende periode	Energiemanagementplan H 4
d) Het identificeren van alle personen die werken voor de organisatie wiens acties kunnen leiden tot significante veranderingen in het energieverbruik	Er zijn geen personen te benoemen die een dermate invloed op de CO <sub>2</sub> -Footprint hebben, dat diens acties alleen al zou zorgen voor significante veranderingen in het energieverbruik
e) Identificatie van mogelijkheden om energie te besparen en het bepalen van de prioriteiten	Energiemanagementplan H 4

## 3 CO<sub>2</sub>-REDUCTIEBELEID

### 3.1 BELEIDSVERKLARING VAN DE DIRECTIE

Het emissiereductiebeleid is gericht op het beheersen en beperken van de emissies van onze bedrijfsactiviteiten. De doelstelling daarbij is om de CO<sub>2</sub>-uitstoot in 2026 met 12% in scope 1 en 12% in scope 2 te reduceren ten opzichte van het referentiejaar 2019., in een herhalend proces van inventarisatie en evaluatie van de bij BügelHajema Adviseurs B.V. voorkomende energiestromen.

In het energiemangementplan worden doelstellingen genoemd die het emissiereductiebeleid verder uitwerken. Door periodieke beoordeling stelt de directie vast of de reductiedoelstellingen worden gerealiseerd.

Door het inzetten van de Plan-Do-Check-Act methodiek wordt gestreefd naar continue verbetering van het bedrijfsmanagementsysteem energie van BügelHajema Adviseurs B.V..

Mede door middel van deze verklaring worden medewerkers, personen die voor of namens BügelHajema Adviseurs B.V. werkzaam zijn, (potentiële) klanten en andere belanghebbenden op de hoogte gebracht van de reductiedoelstellingen die de directie heeft vastgesteld.

Door de directie worden toereikende middelen beschikbaar gesteld om de doelstellingen te realiseren en om actief en aantoonbaar deel te nemen aan de aan BügelHajema Adviseurs B.V. gerelateerde initiatieven op het gebied van CO<sub>2</sub>-reductie.

Wij streven naar een CO<sub>2</sub>-bewuste bedrijfsvoering op niveau 3 van de CO<sub>2</sub>-Prestatieladder, om van daaruit een voortdurende verbetering van het emissiereductiebeleid en een groeiende bewustwording van de medewerkers op de te reduceren emissies van onze bedrijfsactiviteiten te realiseren.

Assen, 4 maart 2022,  
Peter Bügel  
Directeur

### 3.2 KWANTITATIEVE DOELEN 2026

De kwantitatieve doelen voor 2026 zijn gebaseerd op de CO<sub>2</sub>-Footprint van 2019 (zie hoofdstuk 2) en het CO<sub>2</sub>-reductieplan (zie hoofdstuk 4).

Reductiedoelstellingen 2023 – 2026						
Scope	Energievorm	2023	2024	2025	2026	Totaal
1	Aardgas	3 %	3 %	3 %	3 %	12 %
2	Elektriciteit	3 %	3 %	3 %	3 %	12 %
	Zakelijk verkeer					

#### Duurzame energie:

Bij BügelHajema Adviseurs kopen we sinds 2012 al voor een groot gedeelte groene stroom (uit biomassa, windkracht en zonne-energie) in via Greenchoice. Naast compensatie is wel de focus van ons bureau om ook het verbruik te verminderen. Wat je niet gebruikt hoef je ook niet te compenseren.

Als maatstaf wordt het aantal FTE's genomen.

De reden hiervoor is dat met name het werkvolume de hoeveelheid CO<sub>2</sub>-uitstoot beïnvloedt.

#### 3.2.1 Reductiemaatregelen en verantwoordelijken

Van 2023 t/m 2026 voeren we de reductiemaatregelen uit, zoals uitgewerkt in hoofdstuk 4 van dit rapport.

#### Betrokkenheid van medewerkers:

De betrokkenheid van medewerkers bij duurzame ontwikkelingen werkt twee kanten op.

De medewerker is bepalend voor het draagvlak van duurzame ontwikkeling.

Hij zal de eigen werkzaamheden bewust duurzamer uitvoeren en hiermee verbeteringen bereiken. Daarnaast zullen initiatieven zich van binnenuit moeten ontwikkelen.

#### Analyse / evaluatie:

Bewust maken van de medewerkers met betrekking tot energiekosten, de uitstoot van CO<sub>2</sub>, maatregelen en hun eigen inbreng: is gespreksthemata van overlegsituaties.

#### Aardgas:

#### Analyse / evaluatie:

Het onderwerp is opgenomen in het document "energiebeoordeling 2019 – 2021", waarnaar verder wordt verwezen.

#### Elektriciteit en zakelijk verkeer (Business Travel):

#### Analyse / evaluatie:

Het onderwerp is opgenomen in het document "energiebeoordeling 2019 – 2021", waarnaar verder wordt verwezen.

#### Vastgestelde maatregelen:

Overzichten zijn opgenomen in het document "energiebeoordeling 2019 – 2021", de maatregelenlijst van de milieubarometer 2021 en nader uitgewerkt in hoofdstuk 4 van dit rapport.

## 4 CO<sub>2</sub>-REDUCTIEPLAN

<b>Reductiedoelstellingen 2023 – 2026</b>				
<b>Maatregelen m.b.t. aardgasverbruik</b>	<b>2023</b>	<b>2024</b>	<b>2025</b>	<b>2026</b>
Zonwering plaatsen Pand 48 Assen	0,5%	0,5%	0,5%	0,5%
Vervanging dak Pand Assen kamer CM en betere dak-isolatie	2,5%	2,5%	2,5%	2,5%
Vervanging dak Pand Amersfoort + bijplaatsen zonnepanelen + extra isolatie	0%	3%	3%	3%
Vervanging oud dubbelglas (jaren 90) Pand Assen voor HR++ deel rond de binnentuin	0%	0%	1%	1%
Vervanging deel glas Pand Amersfoort voor HR++	0%	0%	1%	1%
Optimaliseren klimaatinstallaties 3 x gebouw	0%	0%	1%	1%
Isoleren maatregelen pand Assen	0%	0%	0%	3%
<b>Maatregelen m.b.t. elektriciteitsverbruik en zakelijk verkeer (Business Travel)</b>	<b>2023</b>	<b>2024</b>	<b>2025</b>	<b>2026</b>
48x zonnepanelen Pand Assen uitbreiding	2%	2%	2%	2%
Pand Assen thermostaatkranen vervangen	0,5%	0,5%	0,5%	0,5%
Plaatsen laadpalen elektrisch rijden bij vestiging Assen	0,5%	1%	1,5%	2%
Blijvend stimuleren carpoolen	0%	0,5%	1,5%	2%
Vervanging TL verlichting door LED verlichting Leeuwarden inclusief noodverlichting	0%	2%	2%	2%
Laadpaal Pand Leeuwarden (na verwerving parkeerplaats)	0%	0%	1,5%	2%
Onderzoek mogelijk plaatsen PV panelen Pand Leeuwarden	0%	0%	0%	1,5%

### 4.1 REDUCTIE

#### 4.1.1 Scope 1 / zakelijk verkeer

De reeds genomen en geplande reductiemaatregelen zijn opgenomen in het document "energiebeoordeling 2019 – 2021", de maatregelenlijst van de milieubarometer en uitgewerkt in de bovenstaande tabel van dit hoofdstuk.

#### 4.1.2 Scope 2 / elektriciteit

De reeds genomen en geplande reductiemaatregelen zijn opgenomen in het document "energiebeoordeling 2019 – 2021", de maatregelenlijst van de milieubarometer en uitgewerkt in de bovenstaande tabel van dit hoofdstuk.

#### 4.1.3 Duurzame energie

De organisatie koopt reeds voor een groot gedeelte Nederlandse groene stroom in. Het aantal zonnepanelen wordt uitgebreid in 2023.

## 5 ACTIEPLAN

Nr.	Actie / doel	Middelen	Wie	Wanneer
1.	Onderwerp energiebeheersing regelmatig aantoonbaar bespreken	Planning overlegsituaties	Directie / CO <sub>2</sub> -functionaris	3-maandelijks / eval. jan. 2024
2.	Middels opvolging van het sector- / keteninitiatief "Duurzameleverancier.nl" een bijdrage leveren aan het realiseren van de (reductie)doelstellingen van de organisatie.	Zie verslag directiebeoordeling	CO <sub>2</sub> -functionaris	Evaluatie januari 2024
3.	Middels (toekomstige) projecten (met gunningvoordeel) een aantoonbare bijdrage leveren aan het realiseren van de duurzaamheidsdoelstellingen van de betreffende projecten.	Zie betreffende projectdossiers	Betrokken medewerkers	Evaluatie januari 2024
4.	Blijvend stimuleren carpools	Planning overlegsituaties en info	Directie / CO <sub>2</sub> -functionaris	Q1-2023 / eval. januari 2024
5.	Zonwering plaatsen Pand 48 Assen	Planning, info en budget	Directie	Q1-2023
6.	48 zonnepanelen Pand Assen uitbreiden	Planning, info en budget	Directie	Q1-2023
7.	Een programma met betrekking tot 'band op spanning' opstellen en uitvoeren	Planning overlegsituaties en info	Directie / CO <sub>2</sub> -functionaris	Q2-2023 / eval. januari 2024
8.	Monitoringsysteem inrichten voor het bijhouden van gasverbruik, hierdoor kan meer inzicht verworven worden van verbruik van de verwarmingsinstallaties en daarop kunnen dan acties worden gezet.	Planning, info en budget	Directie	Q2-2023
9.	Vervanging dak Pand Assen kamer CM en betere dakisolatie	Planning, info en budget	Directie	Q2-2023
10.	Plaatsen laadpalen voor elektrisch rijden bij vestiging Assen	Planning, info en budget	Directie	Q2-2023
11.	2 laadpalen Assen (4x aansluiting) inclusief plaatsen verdeelkast bij parkeerplaats voor toekomstige uitbreiding	Planning, info en budget	Directie	Q2-2023
12.	Energielabel vaststellen Pand Assen + energie advies	Planning, info en budget	Directie	Q2-2023
13.	Pand Assen thermosstaatkransen vervangen	Planning, info en budget	Directie	Q2-2023
14.	Monitoringsysteem inrichten voor het bijhouden van elektriciteitsverbruik, hierdoor kan meer inzicht verkregen worden van het verbruik van de 3 panden en daarop kan dan acties worden gezet.	Planning, info en budget	Directie	Q2-2023
15.	Vervanging TL verlichting door LED verlichting Leeuwarden inclusief noodverlichting	Planning, info en budget	Directie	Q1-2024
16.	Vervanging dak Pand Amersfoort + bijplaatsen zonnepanelen + extra isolatie	Planning, info en budget	Directie	Q2-2024
17.	Vervanging oud dubbelglas (jaren 90) Pand Assen voor HR++ deel rond de binnentuin	Planning, info en budget	Directie	Q1-2025
18.	Vervanging deel glas Pand Amersfoort voor HR++	Planning, info en budget	Directie	Q1-2025
19.	Laadpaal Pand Leeuwarden (na verwerving parkeerplaats)	Planning, info en budget	Directie	Q1-2025
20.	Bewustwording bij medewerkers creëren door tips te geven aan medewerkers	Planning overlegsituaties en info	Directie / CO <sub>2</sub> -functionaris	Q1-2025 / eval. januari 2026
19.	Optimaliseren klimaatinstallaties 3 x gebouw	Planning, info en budget	Directie	Q1-2026
20.	Isoleren maatregelen pand Assen	Planning, info en budget	Directie	Q1-2026
21.	Stimuleren zuinig rijden door het nieuwe rijden (herhaling opfriscursus)	Planning overlegsituaties en info	Directie / CO <sub>2</sub> -functionaris	Q1-2026 / eval. januari 2027
22.	Onderzoek mogelijk plaatsen PV panelen Pand Leeuwarden	Planning, info en budget	Directie	Q1-2026

## 6 VERKLARINGEN

### Eigen verificatie

BügelHajema Adviseurs B.V. verklaart dat de emissie-inventaris (door de directie) is geverifieerd (de manier waarop) en derhalve voldoende zekerheid biedt.

### Sector- cq. keteninitiatieven

Mogelijk relevante bestaande initiatieven zijn beoordeeld op deze websites

- [www.bnsp.nl](http://www.bnsp.nl)
- [www.NLco2neutraal.nl](http://www.NLco2neutraal.nl)
- [www.duurzaammkb.nl](http://www.duurzaammkb.nl)
- [www.duurzameleverancier.nl](http://www.duurzameleverancier.nl)
- [www.skao.nl/initiatieven\\_programma](http://www.skao.nl/initiatieven_programma)

Relevante initiatieven voor BügelHajema Adviseurs

*SKAO (Stichting Klimaatvriendelijk Aanbesteden & Ondernemen)*

Duurzaamheid krijgt steeds meer aandacht in onze maatschappij. Dit zien wij ook terug bij onze opdrachtgevers. Bij aanbestedingen wordt er steeds vaker gevraagd naar de CO<sub>2</sub>-uitstoot van onze organisatie. Dit wordt gedaan aan de hand van de CO<sub>2</sub>-Prestatieladder en wordt beheerd door SKAO.

*Duurzaam Inkopen Overheid*

Dit initiatief zien wij terug bij de gemeenten en overheden waarvoor BügelHajema Adviseurs haar werkzaamheden regelmatig uitvoert.

*Duurzameleverancier.nl*

Duurzame leverancier staat voor een duurzame bedrijfsvoering. Het initiatief ondersteunt organisaties om duurzaamheid concreet en aantoonbaar te maken. Dit is een platform voor organisaties die investeren in duurzaamheid en een duurzame bedrijfsvoering. Dit initiatief sluit dan ook goed aan bij het beleid en de visie van BügelHajema Adviseurs op het gebied van duurzaam ondernemen.

*Stimular / milieubarometer*

Stichting Stimular helpt organisaties om de bedrijfsvoering te verduurzamen. Zij willen deze verduurzaming versnellen door op hun website kennis en ervaring te delen die tijdens projecten is opgedaan. De milieubarometer is een volwaardige, gebruiksvriendelijke milieumonitor inclusief CO<sub>2</sub>-footprint, score-grafiek en indicatoren. De Milieubarometer vertaalt de milieu- cq. CO<sub>2</sub>-uitstootgegevens in heldere grafieken en tabellen. In één oogopslag is te zien waar de prioriteiten van het bedrijf liggen voor het boeken van winst. Met de maatregelenmodule is snel een actielijst te maken met besparingsmaatregelen die voor BügelHajema Adviseurs interessant zijn.

## Sector- en keteninitiatieven waaraan BügelHajema Adviseurs actief deelneemt

### *SKAO (Stichting Klimaatvriendelijk Aanbesteden & Ondernemen) (CO<sub>2</sub>-Prestatieladder)*

Met de CO<sub>2</sub>-Prestatieladder worden bedrijven uitgedaagd en gestimuleerd om de eigen CO<sub>2</sub>-uitstoot te kennen en te reduceren. Zodoende wil BügelHajema Adviseurs in 2023 certificatie op niveau 3 van de CO<sub>2</sub>-Prestatieladder behalen. De voornaamste reden tot actieve deelname aan dit initiatief bestaat uit het feit dat BügelHajema Adviseurs in de toekomst niet uitgesloten wil worden bij aanbestedingen en waar mogelijk gunningvoordeel behalen.

### *Stimular / milieubarometer*

Stichting Stimular kan BügelHajema Adviseurs B.V. helpen om de bedrijfsvoering te verduurzamen, door kennis en ervaring te delen die tijdens projecten is opgedaan. Daarnaast werkt BügelHajema Adviseurs B.V. met de milieubarometer, omdat het een zeer effectief monitoringsinstrument betreft (CO<sub>2</sub>-footprint, (score-) grafieken, tabellen en indicatoren) en het een goede maatregelenmodule bevat.

### *Duurzameleverancier.nl*

Het betreft een platform voor organisaties, die investeren in duurzaamheid en een duurzame bedrijfsvoering. Dit initiatief sluit dan ook goed aan bij het beleid en de visie van BügelHajema Adviseurs op het gebied van duurzaam ondernemen. Het biedt BügelHajema Adviseurs een platform om aan deel te nemen. In samenwerking met andere organisaties kan BügelHajema Adviseurs informatie delen en ontvangen omtrent CO<sub>2</sub>-reductie. BügelHajema Adviseurs neemt deel aan dit initiatief vanaf 2022.

Edwin Niemeijer (CO<sub>2</sub>-functionaris bij BügelHajema Adviseurs) heeft op 21 juni 2022 voor de eerste keer deelgenomen aan een webinar "maximale impact met uw CO<sub>2</sub>-reductieprogramma".

## **Projecten waarop CO<sub>2</sub>-gerelateerd gunningvoordeel is verkregen**

In 2022 zijn er geen projecten verkregen via aanbestedingen, waarbij CO<sub>2</sub>-Prestatieladder een eis was.

### Kruisverwijzingstabel naar ISO 14064-1:2019 (paragraaf 9.3.1)

De emissie-inventarisatie is opgesteld in overeenstemming met ISO 14064-1:2019. In de onderstaande tabel wordt volgens paragraaf 9.3.1 de referentie weergegeven tussen de rapporteringeisen en de inventarisatie (invulling / referentie).

<b>Normonderdeel</b>	<b>Invulling / referentie</b>
a) Beschrijving van rapporterende organisatie	ALG 11, ALG 13 en energiemangementplan (d.d. 19-12-2022).
b) Verantwoordelijke persoon/personen	ALG 05.
c) Periode waarover organisatie rapporteert	Energiemangementplan (d.d. 19-12-2022) en verslag directiebeoordeling.
d) Documentatie van de organisatorische grenzen	ALG 13 en energiemangementplan (d.d. 19-12-2022).
e) Documentatie van genoemde organisatorische grenzen en bijbehorende criteria	ALG 13 en energiemangementplan (d.d. 19-12-2022).
f) Directe GHG emissies gescheiden in ton CO <sub>2</sub>	PRO 20, PRO 23 en energiemangementplan (d.d. 19-12-2022).
g) Beschrijving van CO <sub>2</sub> uitstoot door biomassa	PRO 20, PRO 23 en energiemangementplan (d.d. 19-12-2022). Er vindt geen verbranding plaats van biomassa.
h) GHG verwijderingen in ton CO <sub>2</sub>	PRO 20, PRO 23 en energiemangementplan (d.d. 19-12-2022). Er worden geen broeikasgassen afgevangen / verwijderd.
i) Uitsluitingen GHG bronnen	PRO 20, PRO 23 en energiemangementplan (d.d. 19-12-2022) / geen uitsluitingen.
j) Indirecte GHG emissies gescheiden in ton CO <sub>2</sub>	PRO 20, PRO 23, milieubarometerrapport 2021 en energiemangementplan (d.d. 19-12-2022).
k) GHG emissie inventarisatie referentiejaar	Milieubarometerrapport 2019 en energiemangementplan (d.d. 19-12-2022).
l) Verklaring verandering en nacalculaties van referentiejaar	Energiemangementplan (d.d. 19-12-2022) en verslag directiebeoordeling.
m) Referentie/beschrijving incl. reden voor gekozen berekenmethode	Energiemangementplan (d.d. 19-12-2022)
n) Verklaring veranderingen in gekozen berekenmethode t.o.v. andere jaren	Energiemangementplan (d.d. 19-12-2022) / n.v.t.
o) Referentie/documentatie van gebruikte GHG factoren en verwijderdata	Milieubarometerrapport 2019 en energiemangementplan (d.d. 19-12-2022).
p) Beschrijving impact van onzekerheden op accuraatheid GHG emissies en verwijderdata	Energiemangementplan (d.d. 19-12-2022).
q) Onzekerheden van beoordelings- omschrijvingen en uitkomsten	Energiemangementplan (d.d. 19-12-2022).
r) Opmerking dat emissie inventaris is gemaakt in overeenstemming met NEN-EN-ISO 14064-1:2019	Energiemangementplan (d.d. 19-12-2022).
s) Opmerking dat emissie inventarisatie is geverifieerd incl. type verificatie	Energiemangementplan (d.d. 19-12-2022).
t) De GWP-waarden die bij de berekening zijn gebruikt, evenals hun bron.	n.v.t.



## **7 BIJLAGEN**

### BIJLAGE 1: GEGEVENSBRONNEN

1. stimular.nl
2. milieubarometer.nl
3. skao.nl
4. co2emissiefactoren.nl
5. Administratie BügelHajema Adviseurs B.V.
6. duurzaammkb.nl
7. milieucentraal.nl
8. hetnieuwerijden.nl
9. bns.nl
10. duurzameleverancier.nl
11. nlco2neutraal.nl

### BIJLAGE 2: MILIEUBAROMETERRAPPORT 2019 (NAAR SCOPE EN NAAR SCOPE / PER FTE)

## **8 OVERIGE DOCUMENTEN**

- document "Bedrijfsprofiel organisatie 2022"
- document "energiebeoordeling 2019 – 2021"